

RAPPORT D'ACTIVITÉS 2006

STIFTUNG
UMWELTBILDUNG
SCHWEIZ **SUB**

FONDATION SUISSE
D'ÉDUCATION POUR
L'ENVIRONNEMENT **FEE**



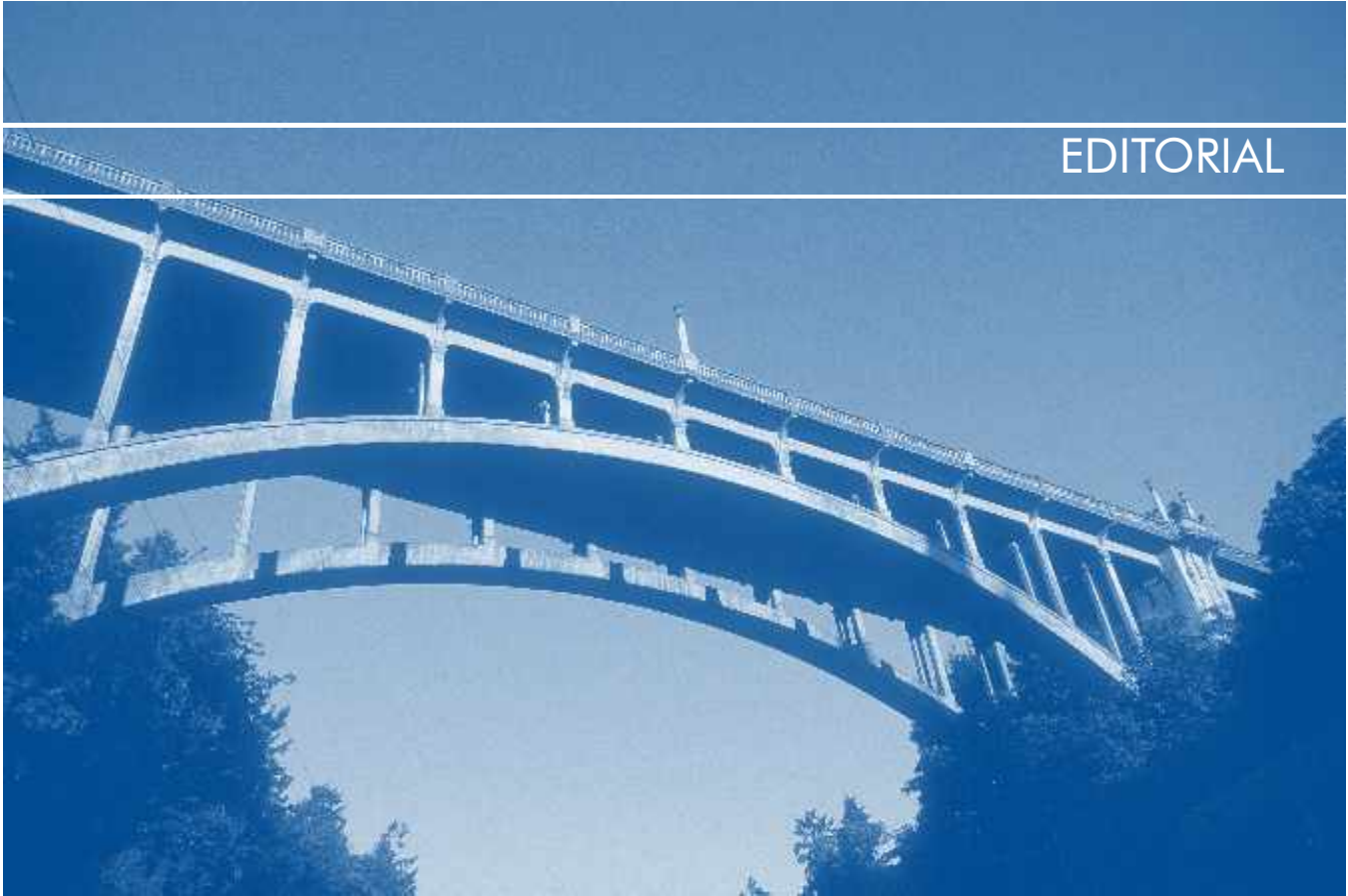


SOMMAIRE

Sommaire

| | |
|---|----|
| Éditorial | 5 |
| Les projets 2006 en bref | 9 |
| Mandat de prestation: la qualité dans l'éducation à l'environnement. | 9 |
| La FEE/SUB, un centre national de compétences en matière d'éducation à l'environnement | 10 |
| L'éducation à l'environnement dans la formation des enseignantes et des enseignants (LLB). | 11 |
| La plate forme de l'information | 12 |
| CIIP: signature du contrat-cadre et du mandat de prestations | 14 |
| CIIP: Réseau Info-EE | 14 |
| Développement de l'EDD: colloque EDD/Dossier EDD. | 15 |
| Réseau franco-suisse: campagnes éducatives | 16 |
| Fonds pour projets scolaires en EE | 17 |
| Quelques pistes pour l'avenir de l'éducation à l'environnement | 19 |
| Fonctionnement | 21 |
| Nouvelle organisation de la Direction | 21 |
| Conseil de Fondation | 21 |
| Collaborateurs et collaboratrices | 23 |
| Partenaires | 24 |
| Hommage à Hans C. Salzmann | 26 |
| Comptes 2006 | 29 |
| Bilan 2006 | 31 |

EDITORIAL



Editorial

L'année 2006 fut une année de transition pour la SUB/FEE. En septembre, **Daniele Oppizzi** a pris ses nouvelles fonctions de directeur national de la Fondation en remplacement des deux anciens co-directeurs **Hans C. Salzmann** et **Alain Schwab**. Quant aux deux centres régionaux, ils sont désormais sous la responsabilité de Rolf Jucker (Zofingen) et Pierre Gigon (Neuchâtel).

Avec le départ de Hans C. Salzmann et Alain Schwab, c'est une ère qui s'achève. Ils ont participé à la création de la Fondation et ont réussi, au cours de ces douze années, à faire de cette institution ce qu'elle est aujourd'hui, à savoir : un centre de compétences national en éducation à l'environnement, dont le travail et l'expertise sont appréciés par son public-cible et les milieux spécialisés. D'ailleurs, l'étude d'impact sur l'éducation à l'environnement (Wirkungsanalyse Umweltbildung), réalisée en 2006 par l'Université de Zurich sur mandat de l'Office fédéral de l'environnement (OFEV), l'indique clairement : la Fondation est considérée comme un acteur central au niveau national, bien que son public éducatif aux niveaux cantonal, régional et national soit relativement restreint et qu'elle ne puisse, contrairement aux grandes organisations environnementales, bénéficier du soutien de nombreux membres.

Hans C. Salzmann a opté pour une retraite active, au cours de laquelle il souhaite se consacrer davantage à sa «passion», la biologie de la faune sauvage. Il avait planifié son départ de manière à permettre une transition optimale entre une phase de construction et de consolidation et une nouvelle phase de développement.

Quant à **Alain Schwab**, la Fondation peut continuer à bénéficier de ses compétences. Il se consacre davantage aux actions pratiques de l'éducation à l'environnement, notamment dans le cadre des campagnes éducatives.

La Fondation ne serait pas ce qu'elle est aujourd'hui sans Hans C. Salzmann et Alain Schwab. Qu'ils soient ici encore une fois remerciés chaleureusement pour leur travail réalisé depuis des décennies en faveur de l'éducation à l'environnement en Suisse et pour la Fondation en particulier.

Daniele Oppizzi s'est engagé avec beaucoup d'enthousiasme dans sa nouvelle tâche et a pu compter sur une équipe poussée par ce vent nouveau. Au cours des premiers mois, il a principalement concentré ses efforts sur la réorganisation interne, l'établissement des premiers contacts ainsi que sur le développement de nouvelles idées pour l'orientation et le financement de la fondation. Dans ce même



contexte, il faut mentionner la conclusion du contrat de prestations avec l'OFEV pour le projet GLOBE (Global Learning and Observation for the Benefit of Environment).

Les principales activités de notre programme, détaillées dans ce rapport, concernent (1) le domaine du développement de la qualité, avec un travail sur des critères dans différents domaines de l'éducation à l'environnement, (2) le secteur de la formation des enseignant-e-s, avec la mise en place réussie de plusieurs journées réseaux, et (3) la conclusion d'un mandat cadre de prestations avec la Conférence intercantonale de l'instruction publique de Suisse romande et du Tessin (CIIP). En matière d'éducation au développement durable (EDD), il convient de souligner le travail d'experts réalisé pour le compte de la Conférence suisse des directeurs cantonaux de l'instruction publique (CDIP), le succès des forums EDD et de celui du premier colloque EDD romand.

Dans le futur, ce ne sont pas les défis qui vont manquer à la Fondation. Les changements permanents de l'environnement politique et les nouveaux développements de l'Ecole (PECARO, HarmoS, le plan d'étude alémanique, le nouvel article constitutionnel sur l'éducation) exigent un repositionnement de la Fondation, surtout dans la perspective de la Décennie des Nations Unies pour l'éducation en vue du développement durable et de la demande de création d'une agence EDD. La Fondation devra s'assurer que l'éducation à

l'environnement bénéficie, sous ce nouveau toit commun, du statut et de l'importance auquel elle a droit.

Suite à l'étude d'impact susmentionnée, l'OFEV est en train de mettre en place une nouvelle orientation stratégique de ses activités en éducation à l'environnement. Là aussi, la Fondation agira de manière proactive et coopérative. Et enfin, il s'agit aussi d'assurer à long terme le financement de la fondation et de faire preuve de créativité en envisageant par exemple la recherche de complémentarités et de partenariats avec de nouveaux partenaires.

Par ailleurs, pour renforcer la présence et l'audience de l'éducation à l'environnement, il est important de s'appuyer sur ce qui est acquis et réussi, d'apporter des améliorations là où elles s'avèrent nécessaires tout en favorisant de nouveaux projets et partenariats.

Au nom de la direction
Pierre Gigon et Rolf Jucker

EN BREF



Les projets 2006 en bref ...

Mandat de prestation: la qualité dans l'éducation à l'environnement

La qualité de formation est un concept qui est récemment sur toutes les lèvres. Et c'est aussi une préoccupation centrale de la FEE/SUB de promouvoir la qualité de l'éducation à l'environnement, de l'évaluer et de la clarifier. Dans ce but, en 2006 les activités ci-après ont été prépondérantes:

■ Sur la base de documents de référence internationaux, la Fondation a développé des critères de qualité pour les prestations en éducation à l'environnement. Ces critères ne devraient pas seulement permettre aux utilisateurs de choisir des prestations de qualité, mais également, nous mettons une attention particulière à donner aux prestataires de ces services des impulsions pour qu'ils développent et améliorent en permanence leurs produits.

■ En collaboration avec la Fondation Éducation et Développement FED, la Conférence des Directeurs de l'éducation publique (CDIP/EDK) et l'Office fédéral de la Santé publique, a été mis sur pied un projet d'envergure qui a permis, à partir du manuel «Instrumente für die Qualitätsentwicklung und Evaluation in Schulen (IQES)», de la relative plate-forme online et les offres de formation, d'en faire un instrument pour l'Éducation au Développement Durable

(EDD). L'idée centrale de ce projet repose sur la question de l'efficacité de l'ancrage de l'éducation à l'environnement (EE), comme étant une partie de l'EDD. Cet ancrage ne serait possible que si il présente un concept d'intégration compatible avec les processus actuels de développement de l'enseignement. A longue échéance, une formation de qualité, judicieuse et couronnée de succès ne pourra être obtenue que si l'enseignement est de qualité et que si l'école est un espace de vie tout également de qualité et que les processus d'apprentissage informels, l'encadrement scolaire et le management poursuivent ce but et se fondent sur des critères de développement durable.

■ L'exercice écoulé a encore une fois mis fortement en évidence l'importance des processus d'apprentissage informels, qui n'aboutissent pas obligatoirement à des résultats sous forme de papier ou de produits vendables, mais qui tiennent une place centrale dans le travail de coordination et de mise en réseau de la FEE/SUB. Ainsi de nombreuses manifestations de réseaux et autres (congrès du réseau LLB, rencontres et excursions de la «Nationale Fachkonferenz Umweltbildung NaFU», colloque BNE/EDD, forum BNE/EDD, mais également des rencontres de petits groupes de travail) ont donné des impulsions pour des discussions et échanges d'idées et de concepts intenses, et pour la mise en réseau d'activités jusqu'ici menées isolément. De ce point de

vue nous nous sommes spécialement réjouis de l'intensification très productive de la collaboration avec notre «fondation proche» en formation au développement durable EDD, la Fondation Éducation et Développement FED/SBE.

■ Il a été par ailleurs très important de se rendre compte que pour un travail de qualité ne comptent pas seulement les systèmes de qualité formels, basés sur des données, mais que souvent des contrôles de qualité informels peuvent se révéler encore plus performants. Un colloque approfondi d'une demi-heure entre un prestataire de services et un participant à un cours rapporte, pour l'amélioration d'une prestation, souvent plus que 500 questionnaires standardisés. Afin de suivre les traces de ces instruments de qualité formels ou informels la fondation a lancé un projet de recherche dans le but de recenser les instruments de qualité et les besoins des lieux d'apprentissage extrascolaires.

La FEE/SUB, un centre national de compétences en matière d'éducation à l'environnement

10

Nous soulignons encore deux points centraux qui ont exigé la collaboration de tous les collaborateurs au sein de la Fondation.

En 2006 le travail de la FEE/SUB en tant que centre national de compétences en matière d'éducation à l'environnement (EE) et d'éducation au développement durable (EDD) a

été largement apprécié. La FEE/SUB a été sollicitée en tant qu'Agence nationale spécialisée dans le domaine pluridisciplinaire de l'éducation à l'environnement, notamment par la Conférence des Directeurs de l'éducation publique (CDIP / EDK), à savoir dans les domaines ci-après:

■ Mandat d'expertise pour l'évaluation des offres de la formation-modèle EDD pour le degré secondaire I;

■ Mandat d'expertise pour le projet «Développement durable dans l'enseignement primaire: explication du concept et adaptation»;

■ Consultations (conjointement avec la Fondation Education et Développement FED/SBE) concernant l'intégration de l'éducation au développement durable (EDD) dans le projet de programme scolaire de Suisse alémanique;

■ Élaboration (conjointement avec la Fondation Éducation et Développement FED / SBE) d'objectifs généraux de formation compatibles avec l'EDD en vue de la procédure de consultation pour le concordat HarmoS;

■ Participation de collaborateurs de la FEE/SUB à chacun des trois hearings d'experts pour le plan de mesures de la plate-forme Confédération-CDIP/EDK dans le cadre de la Décennie mondiale des Nations Unies pour l'EDD.

■ La Fondation s'est également chargée de fonctions d'experts et d'activités de conseil lors de congrès (notamment au congrès FHNW sur l'éducation au développement durable

dans la formation continue du 15.11.2006, ainsi que dans le cadre d'instances nationales et internationales ou de projets de recherche tels que CEC-IUCN, EAUC, «KOM-BiNE-Konzept», et encore le congrès du 30.08.2006 pour la nouvelle stratégie de Confédération sur le développement durable.

Le deuxième point central qui occupe la FEE/SUB surtout depuis l'automne 2006 consiste dans l'élaboration du nouveau mandat de prestations de l'Office fédéral de l'environnement OFEV pour les années 2008-2010. Pour cela la Fondation, en dialogue avec ses partenaires et dans son rôle de prestataire de services dans le secteur de l'éducation, doit continuer à offrir les prestations de base de qualité, mais aussi développer de nouvelles prestations et de nouveaux produits.

L'éducation à l'environnement dans la formation des enseignantes et des enseignants (LLB)

Le travail dans le programme «Éducation à l'environnement dans la formation des enseignantes et des enseignants» en 2006 peut se résumer ainsi: «Construire sur les structures existantes et soigner les relations».

Comme pour les années précédentes l'essentiel du travail a été constitué par les prestations de services aux membres

des deux réseaux d'enseignants de l'EE/EDD, avec notamment les réunions des réseaux.

Pour les enseignants en EE/EDD des hautes écoles pédagogiques HEP a eu lieu une journée auprès de la HEP de Zurich, ainsi qu'une journée auprès de l'«Institut Vorschulstufe und Primarstufe NMS», intégré à la HEP de Berne. À Zurich furent présentés et discutés des projets actuels de recherche et de développement, avec la participation du conférencier allemand Prof. Gerhard de Haan et à Berne fut donné un aperçu dans les nouveaux concepts de l'EDD dans le contexte de la didactique qualifiée dans l'enseignement des sciences sociales et spécialisées (Fachdidaktik des Sozial- und Sachkundeunterrichts).

Les membres du réseau se sont également rencontrés, en mars et en août 2006. Lors de ces rencontres eurent lieu principalement des échanges d'informations sur les offres de cours, ainsi que sur la finalisation d'un catalogue de critères pour la prise en charge et le contrôle de la qualité.

La newsletter «Éducation à l'environnement dans la formation des enseignantes et des enseignants» – organe de presse du programme EE en EDD – a été, après la publication du dernier numéro de mai 2006, fusionnée avec l'Info-Bulletin. Cela a donné le nouveau bulletin «éducation environnement CH» («umweltbildung.ch»). Le premier numéro a paru en octobre. Il a présenté la formation en EE des

enseignantes et des enseignants à la HEP de Suisse centrale, par une interview à Willi Stadelmann, ainsi qu'un article sur l'écologie au sein de la HEP de Zurich.

La diffusion de connaissances et d'actualités sur le site web: www.umweltbildung.ch/llb demeure un point important pour la FEE/SUB.

Le réseau ENSI (Environment and School Initiatives) a fait l'actualité surtout avec les «*Critères de qualité pour les écoles EDD: Formation à l'EDD dans les écoles – Guide pour le développement de critères de qualité*» (http://seed.schule.at/uploads/QC_AT.pdf). («Qualitätskriterien für BNE-Schulen: Bildung für Nachhaltige Entwicklung in Schulen – Leitfa-den zur Entwicklung von Qualitätskriterien»).

Il s'agit à présent de rendre ces critères applicables pour les écoles suisses.

La plate forme de l'information

12

L'année écoulée a été utilisée pour optimiser les différents «vecteurs» d'information et mieux les coordonner entre eux. Le résultat de ces efforts est la fusion du bulletin «UB-Info-EE» avec la newsletter LLB. La nouvelle publication s'appelle «éducation environnement CH» («umweltbildung.ch»). Son contenu est élaboré par une commission rédactionnelle, dans laquelle sont représentés les deux chargés de l'infor-

mation de la FEE/SUB, ainsi que des représentants des HEP Vaud et Zurich et de l'Université de Genève. Le pas suivant a été la révision de la structure et du contenu du site Internet www.umweltbildung.ch, dans lequel ont été intégrées les données du «guide des ressources en éducation à l'environnement».

Jusqu'ici, la lettre informatisée sur l'EE paraissait mensuellement. Un nouveau vecteur d'information a été développé: une circulaire informatisée sur l'EE pour les enseignants, mise au point avec des représentants des cantons BS, LU, SG, SO, TG et ZH. Dans ces derniers, dès mars 2007 sont publiées 4 fois par an des circulaires au contenu régional différent, mais comportant une partie nationale commune, à laquelle contribue la FEE/SUB.

À part ces innovations auprès de nos «vecteurs d'information», deux manifestations ont eu lieu. La première au début 2006 à Lucerne avec le concours de la HEP et de l'ökoforum Luzern. Il s'agissait d'une «Minididacta» sur le thème de l'enseignement extrascolaire, qui a obtenu un bon succès (70 participants environ) et a permis à la FEE/SUB de se profiler positivement en matière d'activités pour le développement de la qualité.

Le domaine «Les médias pour l'éducation à l'environnement» a fêté ses 10 ans d'existence le 27 septembre au Naturama; à la cérémonie étaient invités «les évaluateurs» et les



représentants des centres didactiques et éditeurs de matériel didactique.

Les deux fondations sœurs SUB/FEE et SBE/FED ont mis en circulation également en 2006 trois nouvelles «caisses de livres», sur les trois thèmes d'éducation au développement durable suivants: «Société/Culture», «Tourisme/Loisirs», «L'eau». Chaque thème comportait environ 12 médias pour l'enseignement, confectionnés dans une mallette: déjà 8 centres didactiques de Suisse alémanique ont pu en disposer pendant un mois.

CIIP: signature du contrat-cadre et du mandat de prestations

Le contrat-cadre affirme le rôle de partenaires prioritaires de la FEE/SUB pour la CIIP dans les domaines de l'EE et de l'EDD. Il intervient après différentes prestations réalisées pour les besoins de la CIIP, telles les consultations pour le PECARO et la rédaction du texte de référence EDD, ou les travaux de différents groupes, au départ informels et initiés par la FEE/SUB.

14

Le contrat-cadre permet à la CIIP de confier un mandat de prestations et/ou des mandats spécifiques aux deux fondations (FEE/SUB et FED) et de les rémunérer en fonction des prestations fournies. Il indique leur intégration dans le plan

quadriennal de la CIIP. La reconnaissance politique de la FEE est ainsi acquise, elle débouche aussi sur un retour financier lié aux prestations effectives, une manière de diversifier les ressources financières de la FEE/SUB.

Le mandat de prestations fixe un cadre permettant les activités suivantes:

- participation au groupe de référence sur l'EDD et définition d'un concept EDD;
- participation au développement du PECARO: le concept d'EDD sera pris en compte dans le PECARO et dans les plans d'étude;
- organisation de colloques et de journées pratiques EDD;
- recherche et documentation: valorisation des prestations documentaires et de la bibliothèque de la FEE en EE et EDD;
- réseau Info EE: création d'un réseau permanent de délégués cantonaux pour échanger les pratiques et les informations concernant l'EE (cf. ci-dessous).

CIIP: Réseau Info-EE

Le 20 novembre 2006, le Rapport du Groupe de travail Éducation à l'Environnement a été remis officiellement à la Commission d'évaluation des ressources et projets didactiques qui préavisera à l'intention de la Conférence des chefs de service de l'enseignement (CSE). En effet, cette dernière, suite à un projet déposé par la Fondation suisse à l'éducation pour l'environnement (FEE), avait demandé qu'un rap-

port soit établi par un groupe ad hoc sur l'état de situation de l'enseignement à la connaissance de l'environnement et de l'éducation à l'environnement voire à l'éducation à l'environnement et au développement durable.

Dans ce rapport, les éléments suivants ont notamment été examinés:

- apprentissage pour l'ensemble de l'enseignement préscolaire et obligatoire;
- recensement des moyens d'enseignement, des compléments existants, des besoins pour l'enseignant, pour l'institution scolaire et des besoins en formation.
- adaptation du moyen d'enseignement romand existant par une batterie de séquences pédagogiques directement exploitables par les enseignants;
- création d'un groupe d'experts auquel s'associe un réseau de délégués cantonaux ayant pour mission d'élaborer un concept de l'enseignement et de l'éducation vers un développement durable;
- édition d'une «Lettre d'information» périodique présentant des nouveautés pédagogiques dans le domaine et la mise à disposition d'une banque de données contenant des ressources pédagogiques validées, au travers de mandats remis à la FED et à la FEE;
- remise d'un mandat aux HEP pour introduire les concepts d'enseignement et d'éducation au développement durable dans la formation initiale et continue;

- création d'un réseau de formateurs de formateurs du domaine concerné.

Développement de l'EDD: colloque EDD/ Dossier EDD

Sans un environnement viable, la vie, humaine pour le moins, disparaîtrait de la Terre! Il y a donc lieu d'acquérir un certain nombre de compétences environnementales, connaissances de base du fonctionnement de notre environnement, via l'EE.

L'homme a développé un certain nombre de systèmes qui doivent se développer en harmonie, l'EDD contribue à l'intégration des compétences environnementales dans ces systèmes.

EE et EDD sont donc intimement liées, la FEE, la FED et d'autres partenaires l'ont bien compris et travaillent à la compréhension, dans le contexte scolaire, de la complexité inhérente au concept de développement durable.

- En mai 2006, plus de 50 personnes se sont retrouvées à Neuchâtel pour un colloque sur les Agendas 21 scolaires.
- La FEE et la FED ont réalisé un dossier pour l'Éducateur: «L'éducation en vue du développement durable: une affaire de lunettes». L'idée générale était d'analyser 3 projets de

classe (1^{ère} enfantine, 3P et 8^{ème}) avec les lunettes du DD afin d'identifier les 5 perspectives du DD. Ces 3 projets n'étaient pas annoncés DD, mais tous permettent de prendre conscience que les enseignants font de l'EDD, parfois, sans le savoir et qu'il est pertinent de parler de DD dès les premières années scolaires.

Réseau franco-suisse: campagnes éducatives

Le projet Interreg «Campagnes éducatives 2004-2007» constitue l'activité principale de 2006. Son 2^{ème} volet a touché 42 classes des cantons de NE, VD et du département du Doubs. Le thème «Paysage et patrimoine» a favorisé l'émergence de projets de qualité présentant des sous-thèmes qui relataient le patrimoine industriel, les fermes, les cloches, les métiers d'hier et d'aujourd'hui, la Grande-Cariçaie, les Gorges de Covatannaz, le Drugeon, etc. Les enseignants et les partenaires pouvaient suivre, sur un Site Internet spécialement affecté, l'évolution des travaux durant l'année. Ces travaux furent ensuite montrés au public et aux autorités dans 8 manifestations. Trois ont servi de vitrine officielle à cette campagne. L'une a animé l'Assemblée générale de la CTJ-Suisse. La 2^{ème} a favorisé le partenariat avec les sociétés locales qui par leur contribution phonique (cor des alpes et sonneurs de cloches) ont fait connaître un aspect du patrimoine suisse. Enfin, lors de la 3^{ème}, nous avons réalisé que la défaite de Charles le Téméraire en 1476 est à l'origine de cette frontière qui désormais réuni dans le cadre des campagnes, les élèves suisses et français rassemblés pour l'occasion dans une chorale.

La publication d'une brochure a contribué à la promotion des activités réalisées et au développement des projets transfrontaliers. En conclusion, les élèves d'Yvonand ont écrit:

«Malgré toutes nos différences, nous sommes quand mêmes devenus amis».

Fonds pour projets scolaires en EE

Depuis le 1er avril 2005, l'OFEV a transféré le fonds pour projets scolaires en EE à la SUB/FEE.

En 2005 (dès le 01.04.2005), 22 projets ont été soutenus sur l'ensemble de la Suisse pour la somme totale de 43 716.— (moyenne de 1987.10). En 2006, 36 l'ont été pour un montant total de 69 402.50 (moyenne de 1927.85, fourchette de 160.— à 6900.—). 50 % des projets viennent de Suisse allemande (6 cantons) et 50 % de Suisse latine (6 cantons).

Les différents moyens de promotions pour faire connaître le fonds (présentations aux directeurs d'école, articles de presse quotidienne et spécialisée, flyers, interviews radio, Internet) font leur effet petit à petit et les demandes sont plus nombreuses. Seuls 6 projets ont été refusés en 2006 pour manque de conformité aux critères de sélection, parce qu'ils n'émanaient pas d'un établissement scolaire ou qu'ils n'ont pas été finalisés par les enseignants ou les écoles. Certains des projets soutenus concernent une seule classe, d'autres jusqu'à 400 élèves et touchent des élèves de l'école enfantine au lycée.

Les demandes concernent prioritairement la découverte de la nature (camps vert, journée nature, la forêt, l'étang, les murs de pierres sèches), d'autres le développement durable, les énergies (photovoltaïque), des journées santé.

Depuis le milieu de l'année un fournisseur d'accessoires de la branche automobile sponsorise le Fonds des projets scolaires en éducation à l'environnement. Cette maison fournit aux garages concessionnaires des filtres à particules pour équiper les véhicules diesel qui en sont dépourvus. Pour chaque gramme de particules de suie ainsi non rejetés par le véhicule grâce au filtre, le Fonds reçoit un centime.

PISTES POUR L'AVENIR



Quelques pistes pour l'avenir de l'éducation à l'environnement

Si nous prenons au sérieux la mission pour le développement durable inscrite dans la Constitution fédérale, l'éducation à l'environnement devrait être considérée par la population et le système éducatif comme un domaine incontournable de la formation. L'UNESCO, dans le cadre de la Décennie des Nations Unies pour l'éducation en vue du développement durable, mentionne qu'il ne peut y avoir de développement économique et social sans une biosphère intacte.

L'éducation à l'environnement doit donc être un pilier de l'éducation au développement durable. La vision d'une société durable peut devenir réalité si tous les élèves et citoyens acquièrent les compétences nécessaires pour agir de manière responsable, avoir accès aux connaissances qui leur permettent de comprendre les relations existantes entre les sociétés et leur milieu de vie et les effets de leurs actes sur l'environnement.

Ces prochaines années, une des tâches principales de la Fondation sera de garantir que l'éducation à l'environnement soit reconnue dans le cadre des développements de la politique éducative. Il est essentiel de s'orienter vers la résolution de problèmes, comme le rapport «Avenir Education Environnement Suisse» (CDIP, 2002) le préconise, et vers la protection et l'utilisation des ressources selon les termes de l'OFEV (2007). Il s'agit de promouvoir des structures qui soient en mesure de mettre en œuvre une éducation à l'environnement de qualité à tous les niveaux, de la CDIP jusqu'à

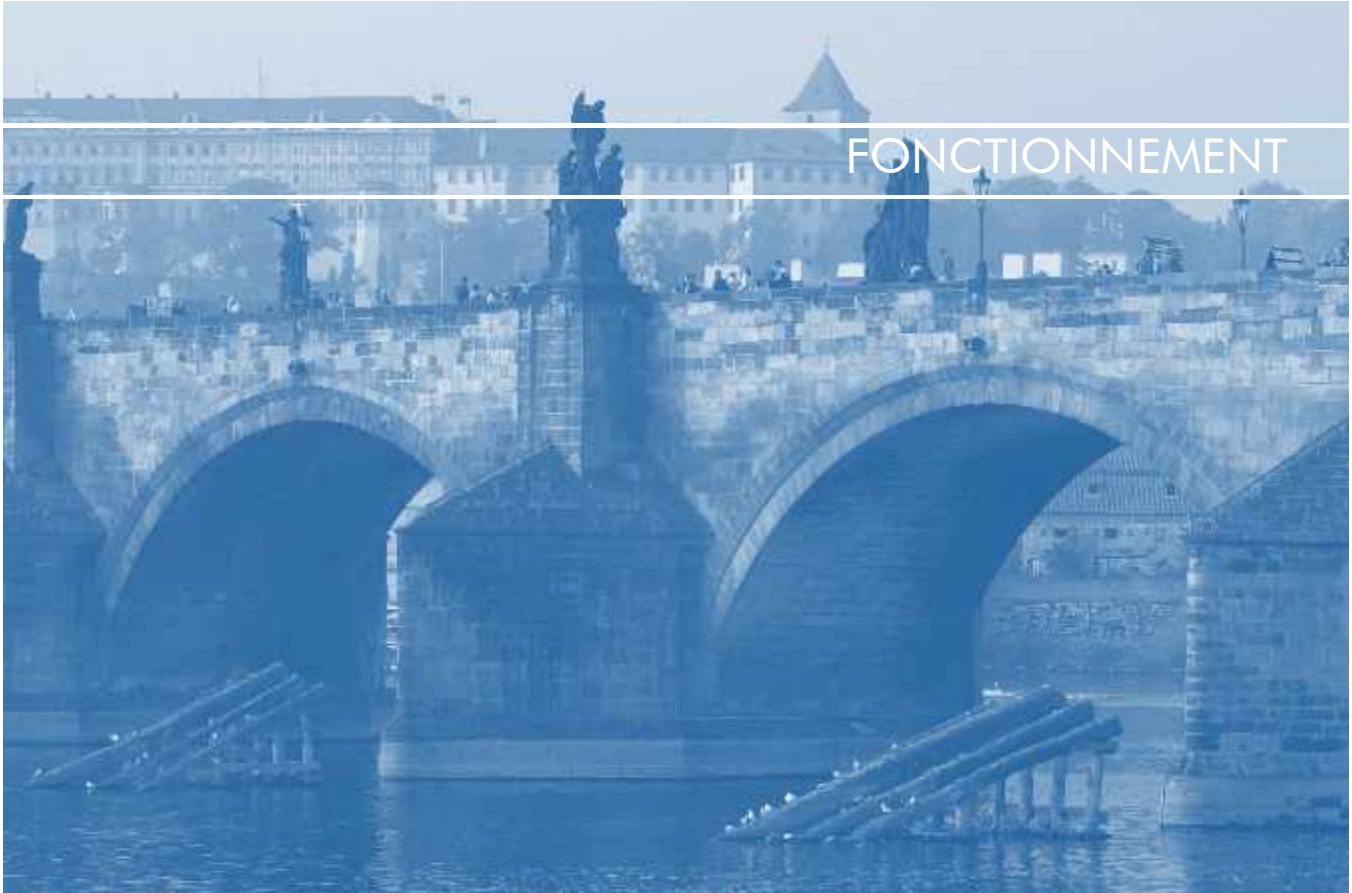
chaque salle de classe. Dans ce sens, parvenir à une formulation parfaite du prochain plan d'études romand n'est pas le but final, mais un début.

Ceci implique que la Fondation poursuive et intensifie de son travail de coordination, coopération et mise en réseau avec tous les partenaires importants du système éducatif. Une bonne partie de cette visée est déjà atteinte avec la mise en œuvre de notre mandat de prestations actuel.

L'annonce faite par l'OFEV sur la réorientation de sa stratégie de soutien en faveur de l'éducation à l'environnement, ainsi que sur la redéfinition des règles pour un nouveau mandat de prestations 2009–2011, a suscité d'intenses discussions sur les orientations stratégiques de la Fondation. Faut-il axer sur la complémentarité entre éducation formelle et non formelle, favoriser les partenariats public-privé? La clarification des priorités stratégiques constituera une tâche centrale de l'année à venir.

La Fondation prépare également un label de qualité en matière d'éducation à l'environnement afin de pouvoir différencier la qualité des prestations des différents acteurs dans le domaine. Ce label apportera davantage de transparence quant à la qualité des prestations offertes aux utilisatrices et utilisateurs et encouragera les prestataires à continuellement améliorer leurs produits.

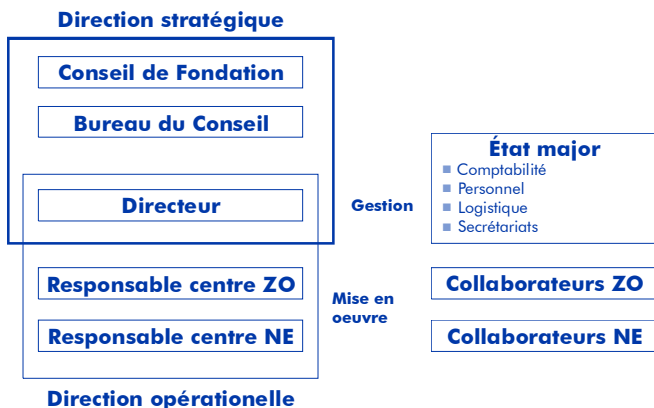
FONCTIONNEMENT



Fonctionnement

Nouvelle organisation de la Direction

Le Conseil de Fondation avait déjà restructuré en 2005 l'organisation de la Fondation:



Le Conseil de Fondation est l'organe directeur de la Fondation et décide des orientations stratégiques. Le Directeur et les deux Responsables de centre forment la direction opérationnelle de la Fondation et assument de manière coopérative la conduite et la responsabilité des tâches quotidiennes de la Fondation. Ils participent également aux réunions du Conseil de Fondation et y apportent leurs conseils.

Conseil de Fondation

Président

Dr. *Hans Peter Pfister*, Sempach (directeur de la Station suisse d'ornithologie à Sempach). A la Fondation depuis sa création en 1994, *Hans Peter Pfister* occupe depuis 2005 la fonction de Président de la Fondation.

Vice-Président et Président du Bureau de la Fondation

Hans-Peter Karrer, Bâle, (directeur des Écoles professionnelles de la santé publique [Berufsschulen im Gesundheitswesen BiG])

Membres

Christian Berger, Neuchâtel (secrétaire général de la Conférence intercantonale de l'Instruction publique de la Suisse romande et du Tessin CIIP).

Thomas Bucher, Berne (représentant de l'OFEV), membre du bureau.

Marcel Bulliard, Fribourg/Senèdes (Syndicat des Enseignants Romands), membre du bureau.

Marco Martucci, Lugano/Toricella (professeur d'école secondaire).

Verena Schwarz, Zurich (Fondation Éducation et Développement).

Katia Weibel, Zurich (représentante de WWF Suisse).

Démission/Nominations de nouveaux membres

Pro Natura était à ce jour représentée par Mme *Brigitte Wyss* mais, suite à un changement à la tête de la division Education à l'environnement, Mme *Brigitte Wyss*, que nous remercions infiniment, cède sa place (dès novembre 2006) à Mme *Dolores Ferrari*, nouvelle cheffe de cette division. Mme Dolores Ferrari a été adjointe du Responsable de l'éducation à l'environnement à l'Office fédéral de l'environnement et a travaillé pour la SUB/FEE, avant de prendre ses nouvelles fonctions auprès de Pro Natura.

Le Canton d'Argovie est membre fondateur de la SUB/FEE. Il a soutenu pendant de longues années financièrement la Fondation. Aujourd'hui (dès novembre 2006), par la présence de M. Dr. *Walter Weibel* et M. *Urs Kuhn*, ce canton réaffirme son intérêt et son soutien à la Fondation, par la «mise à disposition» de deux personnes d'expérience qui joueront de leurs compétences pour développer les relations entre la Fondation et les institutions publiques.

La Ville de Neuchâtel est membre fondateur de la SUB/FEE. En effet, en 1994, celle-ci signe, par la main de M. *Roland Stettler*, l'acte de fondation de la SUB/FEE. Après

plusieurs années d'absence, la Ville de Neuchâtel, propose son Délégué à l'environnement, M. *Pierre-Olivier Aragno*, comme nouveau membre du Conseil de Fondation.

A ces quatre nouveaux membres, le Conseil de Fondation et la Direction de la Fondation souhaitent la bienvenue et beaucoup de plaisir et de succès dans leurs fonctions respectives.

Collaboratrices et collaborateurs

A la fin de l'année, l'équipe se composait de 17 personnes qui ont couvert au total 825 pour cent de postes. En outre, des mandats ont été confiés aux collaborateurs et collaboratrices pour un total de 40 % annuel.

Direction générale: *Daniele Oppizzi*

Responsable du Centre de Zofingen: *Rolf Jucker*

Responsable du Centre de Neuchâtel: *Pierre Gigon*

Collaboratrices et collaborateurs réguliers pendant l'exercice écoulé

Christine Affolter (ZO, 10 %, ENSI) depuis octobre

Beat Bringold (ZO, 40 %, responsable du projet LLB)

Dolores Ferrari (NE, 80 %, responsable fonds pour projets scolaires) jusqu'en avril

Christoph Frommherz (ZO, 60 %, responsable du programme Infoservice)

Pierre Gigon (NE, 40 % jusqu'en juillet et 80 % dès août, responsable DocActive, LLB, projets divers)

Hansruedi Gilgen (ZO, 75 %, responsable administratif, projets divers)

Rolf Jucker (Zo, 80 %, responsable de «l'EE à l'École»)

Monika Kyburz (ZO, 50 %, secrétariat) jusqu'en juillet.

Ramon Martos (NE, 80 %, responsable du programme Infoservice)

Sylviane Meier Senoner (NE, 20 %, assistante de direction)
Daniele Oppizzi (NE et ZO, 90 %, direction générale) depuis septembre

Claudia Pellegrini Robert (NE, 50 %, responsable Doc Active, documentation)

Daniela Rast (ZO, 50 %, documentation, projets divers)

Martine Salvi (NE, 50 %, secrétariat)

Alain Schwab (NE, 95 % jusqu'en août, 80 % depuis septembre, direction, projets divers)

Anna-Theresia Stettler (ZO, 50 %, secrétariat) depuis août

Auxiliaires

Dozio Jallard Katya, Emile Lambert, Jelka Lazic

Partenaires

L'Office fédéral de l'environnement OFEV nous a non seulement confié la gestion et le développement d'un fonds de projets scolaires sur l'éducation à l'environnement, mais il s'est également occupé de trouver les ressources nécessaires dans le cadre du mandat de prestations en cours.

Les organisations suivantes ont financé dans une large mesure la FEE/SUB par le biais de contributions et de mandats:

- Office fédéral de l'environnement OFEV (anciennement OFEFP)
- Conférence intercantonale de l'Instruction publique de la Suisse romande et du Tessin CIIP
- Les Départements de l'instruction publique des cantons Appenzell Rhodes extérieures, Lucerne, Neuchâtel, Obwald, Uri, Zoug
- La Principauté du Liechtenstein
- Canton d'Argovie, Département Bau, Verkehr und Umwelt, Abteilung für Landschaft und Gewässer
- Ville de Zofingue
- École communale de Zofingue
- Conférence Transjurassienne CTJ/Interreg III/A
- Association Formation Guide interprète du patrimoine (AFGIP)

Sponsors

- Loterie romande
- Banque Raiffeisen, région Zofingue
- Schulverlag bmv, Berne
- Lehrmittelverlag des Kantons Zürich.

Partenaires de projets

Association pour la Formation des Guides interprètes du patrimoine (AFGIP); Association régionale pour l'initiation à l'environnement et à la nature en Alsace (ARIENA); Canton de Neuchâtel (DECS); Centre Nature Les Cerlatez; Centre permanent d'Initiatives pour l'Environnement du Haut-Doubs (CPIE H-D); Conférence intercantonale de l'Instruction publique (CIIP); Conférence Transjurassienne (CTJ); Département de la Formation et de la jeunesse VD (DFJ); Direction de l'instruction publique du canton de Berne; L'Éducateur; Faculté de psychologie et des sciences de l'éducation – Laboratoire de Didactique et d'Épistémologie des Sciences (FPSE-LDES); Fondation Éducation et Développement (FED); Groupe romand des Centres de documentation pédagogique (GROCEDOP); HEP-BEJUNE; Institut suisse de karstologie et de spéléologie appliquée (ISSKA); Maison de l'Environnement du Malsaucy (Territoire de Belfort); Office fédéral de l'Environnement (OFEV); Parc régional Chasseral; Planet'ERE; Réseau des formateurs en EE des HEP (FREE-HEP); Service de l'enseignement primaire du canton du Jura; Ville de La Chaux-de-Fonds: Service de l'Énergie; Ville de Neuchâtel (Commission Nature et Pay-

sage, Services Industriels); Bildungszentrum WWF; Bildungswerkstatt Bergwald; Bodensee-Stiftung; Didaktische Zentren; EDK Zentralsekretariat und Plattform Bund-EDK; Environment and School Initiatives ENSI, Internationales Sekretariat; Hochschule Wädenswil HSW, Fachstelle Umweltbildung; Naturama Aargau; Kanton Aargau, Departement Finanzen und Ressourcen, Abteilung Landwirtschaft; NGO-Bildungscoalition; öko-forum, Umweltberatung Luzern; Pädagogisches Medienzentrum Luzern; Fachhochschule Nordwestschweiz – Pädagogische Hochschule Solothurn; Pädagogische Hochschule Zürich; SILVIVA; Stiftung Bildung und Entwicklung (SBE); Universität Zürich, Höheres Lehramt Mittelschulen; Wasserwelten Göschenen.

Nous adressons nos plus vifs remerciements pour leur engagement à toutes les personnes qui ont participé ou collaboré, soit en tant que représentantes et représentants d'organisations partenaires ou de porteurs de projets, soit au sein d'un groupe d'accompagnement, en qualité de mandataires ou de mandatés, de conseillers de fondation ou de collaboratrices et collaborateurs.

Nous souhaitons mentionner tout spécialement l'OFEV, qui depuis la création de la Fondation, garantit une grande partie du fonctionnement de la SUB/FEE et qui s'investit grandement en faveur de son développement et de sa prospérité.

Hommage à Hans C. Salzmann

Le départ de **Hans C. Salzmann**, en tant que co-directeur de la Fondation suisse d'Éducation pour l'Environnement (SUB/FEE), marque la fin d'une époque. Je l'ai rencontré pour la première fois il y a plus de 13 ans. Tout au long de ces années, il s'est révélé une personnalité vive et flexible, calme, réfléchi et précise dans son travail. Nos rencontres ont été et sont toujours très enrichissantes. Pendant plus de 11 ans, il a conduit la SUB/FEE, avec prudence, à travers tous les méandres de la politique de l'éducation. D'une nature plutôt discrète, la politique qu'il mène n'est pas spectaculaire. C'est dans l'ombre qu'il tire les ficelles, cherchant à convaincre ses interlocuteurs au cours d'entretiens personnels, tout en gardant constamment à l'esprit le but qu'il poursuit sans s'en laisser détourner.

Diriger la SUB/FEE n'est pas une tâche facile. La diversité de notre système fédéraliste de formation implique non seulement une multitude de structures, de systèmes et de solutions, mais un nombre tout aussi important d'interlocuteurs dans les différentes régions linguistiques de notre pays. Les questions environnementales ne font pas partie des priorités des agendas politiques actuels et les innombrables freins aux dépenses ne facilitent guère la réalisation de cette tâche exigeante. Néanmoins, **Hans C. Salzmann** ne se laissait pas décourager. Il était au contraire inlassablement en quête de

nouvelles voies et solutions, dans le but d'intégrer l'éducation à l'environnement dans les programmes scolaires. Le fait que le nouveau rapport de l'OCDE sur l'examen des performances environnementales par pays indique que l'éducation à l'environnement pratiquée en Suisse est exemplaire démontre bien le mérite du travail effectué par la SUB/FEE. Quant au rapport «Avenir Éducation Environnement Suisse», il représente une base stratégique précieuse pour les acteurs impliqués dans ce domaine.

Le navire que **Hans C. Salzmann** quitte n'est pas en train de couler. La nouvelle organisation de la FEE/SUB, qui prévoit un directeur national en lieu et place de la direction bicéphale actuelle, doit permettre à une nouvelle génération de responsables de poursuivre le travail accompli tout en insufflant un nouvel élan et des idées novatrices. M. **Daniele Oppizzi**, qui reprend le gouvernail, n'est pas issu du milieu de l'éducation à l'environnement. Il est néanmoins au bénéfice d'une solide formation et d'une large expérience politique (révision partielle de la loi fédérale sur la protection de la nature et du paysage en faveur des parcs d'importance nationale). Dans ses fonctions, il sera épaulé par **Pierre Gigon** et **Rolf Jucker**, les responsables des deux centres régionaux.

Après cette intense période de réorganisation, tout concorde pour que **Hans C. Salzmänn** réussisse son nouveau départ vers le futur. Je t'adresse, cher **Hans**, mes vifs remerciements et te souhaite plein succès dans l'exercice de tes nouvelles activités.

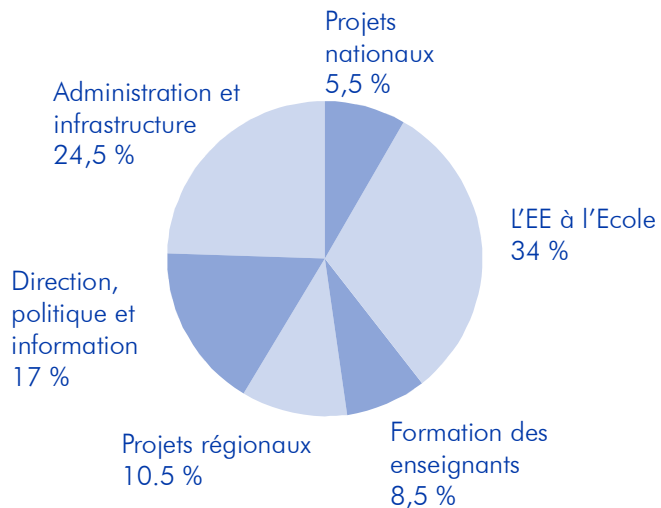
Thomas Bucher
Responsable de l'éducation à l'environnement
à l'Office fédéral de l'Environnement (OFEV)



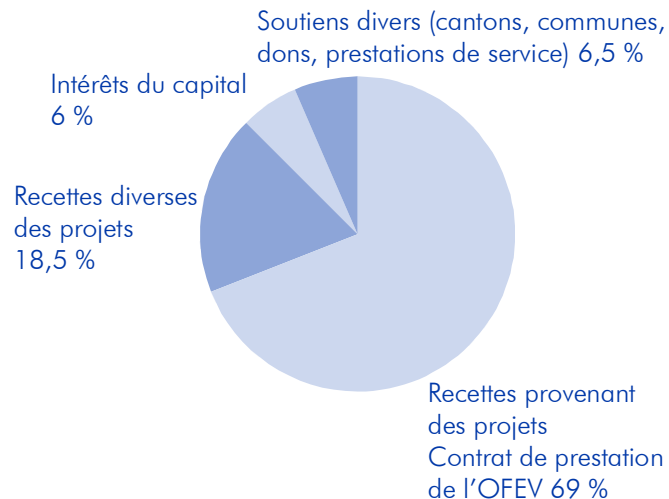
Comptes 2006

| | Dépenses fr. | Entrées fr. |
|---|---------------------|---------------------|
| Salaires (réguliers) | 1 011 456.98 | |
| Fonctionnement | 168 046.93 | 33 083.30 |
| Projets (sans salaires réguliers) | 214 513.03 | 226 038.92 |
| Prélever dans les Réserves | | 21 600.61 |
| Contributions | | 960 000.— |
| Confédération (OFEV, mandat de prestations) | | |
| Cantons/PL/Communes | | 48 200.— |
| Tiers | | 41 518.72 |
| Rendement sur les capitaux | | 62 975.39 |
| Dons hors projets | | 600.— |
| | <hr/> | <hr/> |
| | 1 394 013.94 | 1 394 016.94 |

Dépenses



Recettes



Bilan 2006

Actifs

| | francs |
|-----------------------|------------------|
| Liquidités | 642 327.98 |
| Placement de capitaux | 1 700 654.22 |
| Débiteurs | 24 172.75 |
| Impôt anticipé | 8 188.30 |
| Actifs transitoires | 3 807.— |
| Capital investi | <u>178 003.—</u> |

Total des actifs

2 557 153.25

Passifs

| | |
|----------------------|-------------------|
| Créditeurs | 37 939.99 |
| Passifs transitoires | 14 550.— |
| Capital étranger | 287 474.39 |
| Capital de fondation | 1 900 003.— |
| Réserves | <u>317 285.87</u> |

Total des passifs

2 557 153.25



**Fondation Suisse d'Education
pour l'Environnement (FEE)**

Route de Pierre-à-Bot 92
2000 Neuchâtel
Téléphone 032 729 99 20
Fax 032 729 99 29
E-Mail neuchatel@sub-fee.ch
www.educ-envir.ch

**Stiftung Umweltbildung
Schweiz (SUB)**

Rebbergstrasse 6
4800 Zofingen
Telefon 062 746 81 20
Fax 062 751 58 70
E-Mail zofingen@sub-fee.ch
www.umweltbildung.ch